

# TABOR V CERKNICI NA NOTRANJSKEM

Peter Fister

Še danes ohranjeni deli utrdb na vrhu griča v središču Cerknice so ostanki enega naših največjih in obenem posebnih protiturških taborov. V 15. stol., ki je bilo eno od najbolj črnih obdobj zgodovine slovenskega naroda, so se zgrnile nad naše kmete vse težave, od naravnih katastrof, kužnih bolezni, pritiska gosposke z davki, vojn zaradi medsebojnih obračunavanj med fevdalci pa do najhujše nadloge — Turkov. Ker ni bilo pomoči od nikoder in ker kljub vsem dajatvam gosposki le-ta ni proti turškemu ropanju ukrenila ničesar, je moral kmet sam poskrbeti za svojo varnost. Tako se je, morda nekoliko tudi po tujih vzorih, rodila na naših tleh posebna vrsta stavbarstva, katerega naloga je bila zagotoviti dovolj uspešno obrambo pred roparskimi napadi vojaških ali polvojaških oddelkov turške vojske, obenem pa zavarovati kmečko imetje in drago cenosti. Tabori, kot so te ljudske utrdbe pričeli imenovati že v 15. stoletju, so kmalu prevzeli še drugo nalogo: v mnogih primerih so postali ne le središča vaške ali širše skupnosti, ampak tudi moralna in dejanska opora za boj proti nevzdržnemu pritisku fevdalcev.

Cerkniški tabor je posebnost zaradi svoje velikosti, oblike, vsebine in zlasti še zaradi razmeroma dobre ohranjenosti. Cerknica ali v času nastanka tabora Zgornja vas v Cerknici je bila ob pomembni prometni poti, poznani že v antičnem obdobju, kasneje pa po 11. stoletju kot »patriarhov pot«<sup>1</sup> prek Hrenovic, Planine, Cerknice in Loža ter Blok na veliko dolenjsko cesto, ki je pripeljala iz Ljubljane po dolini Krke proti Zagrebu (2). Prav to smer so turške roparske čete nekajkrat tudi uporabile, saj so njihovi napadi skoraj vedno potekali ob glavnih prometnih poteh (3). Da bi nekako preprečili vpadanje turških čet, je državna oblast vrsto naselij povzdignila v mesta, ki so potem smela zgraditi obzidja. Med njimi je bil tudi sosednji Lož. Tak sistem obrambe pa roparskim akindžijam ni pomenil nobene ovire, ker so jih preprosto obšli. Zaradi nepričakovanih in bliskovitih vpadov, s kakršnimi so deželo presenečali Turki, se okoliški prebivalci največkrat sploh niso utegnili zateči za mestno obzidje, zlasti če so hoteli hkrati spraviti na varno tudi svoje skromno imetje. Zgodilo se je tudi, da meščani zaradi različnih razlogov sploh niso hoteli sprejeti kmetov.

Pretežen del imetja so bile zaloge hrane in živina. Hrano, obleko in dragocenosti so shranjevali v kašah. Ob nenadnem napadu, ki ga je sicer sporočala posebna signalna mreža prek Učke, Šilentabora ter Postojne in Stražnika nad Zelšami, prek Loža in Stražišča ali prek Blok, Hitena — Nadliškega tabora iz doline Krke (z Male gore in Daljnih njiv pri Ribnici) (4) pa je bilo vse to težko na hitro spraviti v oddaljena utrjena mesta. Zato so tabori nastali predvsem kot zaščita skromnega imetja. Vanje so se dostikrat zatekali le za boj sposobni, medtem ko so se ženske, otroci in ostareli skrivali raje po gozdovih.

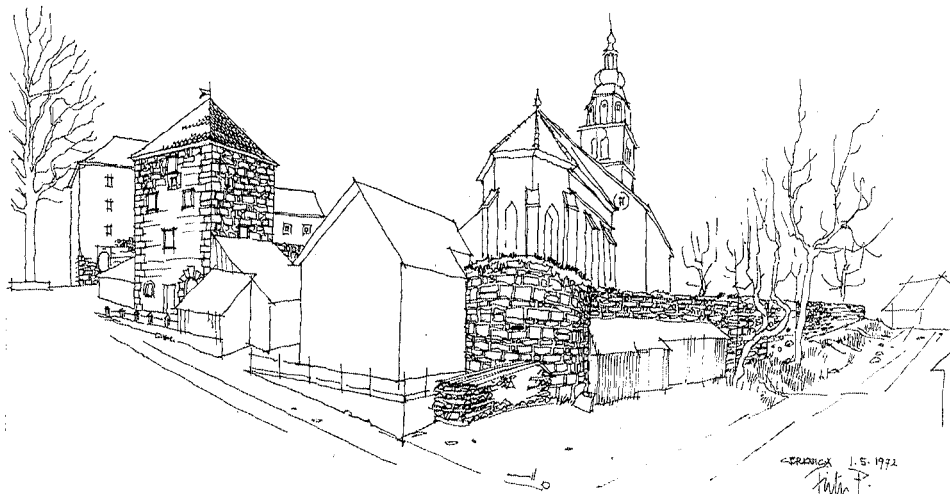
Posebna dragocenost je bila tudi cerkev, deloma zaradi svojega pomena, kot simbol, še bolj pa morda zaradi dejanske vrednosti. Marsikatero cerkev so zgradili s skrajnim pritrgovanjem od ust. Še posebej težko je razumljivo, da so jih prav v času, ko je bil ekonomski položaj najtežji, zgradili največ. Morda je del odgovora tudi v tem, da je bilo v človeku vedno tudi hotenje, da obogati svoje okolje vsebinsko, kar pa je bilo v teh časih mogoče uresničiti le s skupnimi močmi. Zato so bile bivalne stavbe izredno skromne, vaška skupnost pa je svoje želje izrazila v skupni stavbi — cerkvi. Res da so imele nekatere tudi bogate mecene, med njimi tudi cerkniška, vendar je še do danes ostala prav ta arhitektura neke vrste prostorski ali likovni simbol posameznih naselij. Hkrati je bila cerkev tudi najtrdnjša stavba in je marsikje rabila za dejansko utrdbo. Tako na primer v Ložu, kjer jo je sicer oklepal del mestnega obzidja z juga in vzhoda, znotraj pa opasoval še dodatni obzidni sistem. S tem, da so nad obokom v presbiteriju zid zvišali in ga opremili s strelnicami, je postala loška cerkev posebna utrdba in tabor ob njej poseben »mestni tabor«<sup>2</sup> (5).

Cerkvena stavba v Cerknici kljub svoji mogočnosti — saj spada med najlepše dvoranske cerkve svojega časa pri nas — ni vzdržala navala Turkov, ki so v nedeljo pred Mihelovim leta 1472 (to je bilo 28. septembra) cerkev požgali, kot priča v kamen vklesan napis, vzidan v desnem vogalu. Čeprav na prvi pogled cerkvena arhitektura sama nima neposredne zveze s taborskimi kompleksom, nam zgodovina njene zidave, še bolj pa njene arhitektonske posebnosti precej povedo o sicer anonimni arhitekturi ljudske utrdbe okrog nje. Že presbiterij z značilnim kranjsko-škofjeloškim zvezdastim obokom, posebno pa prostorska zasnova ladje, ki je enaka nekaterim drugim značilno našim slovenskim sakralnim arhitekturam tega časa (Kranj, Škofja Loka, Radovljica), pove, da so jo

gradili že pred požarom in jo dokončali po njem (še le v 16. stol. z obokanjem) naši domači graditelji. Na to navaja še vrsta detajlov od konstrukcijskih značilnosti in gladke lupine okrog dvoranskega prostora brez opornikov do kamnoseškega okrasja s sklepniki dopolnjenega zvezdastega oboka (6). Morda so stavbo, ki naj bi bila največji dosežek in ponos kraja, izdelali mojstri, ki so bili doma nekje na Gorenjskem ali pa so tam že prej vsaj sodelovali pri eni od zgoraj naštetih sorodnih stavb. Na prvi pogled je to zgolj slučajnost, ki je ni mogoče povezovati z arhitekturo tabora, vendar marsikatera podrobnost na utrdbah kaže, da so jih izdelale strokovne roke, vajene graditi več kot le preproste »kmečke« utrdbe, vaške cerkvice ali kvečjemu posnemati neke vzore. Tudi tipološko in kot zasnova so utrdbe najbližje prav gorenjskim ali vsaj osrednjeslovenskim. V nadaljevanju bom skušal nekatere od teh posebnosti predstaviti, prav na osnovi takih ugotovitev pa bo postala jasnejša tudi nekdanja dejanska podoba edinstvenega cerkniškega tabora.

Čeprav najbrž ne bo nikdar mogoče do kraja razkriti načina nastanka, do podrobnosti rekonstruirati prvotne oblike in usode tabora ter še manj ugotoviti njegove anonimne graditelje, čeprav bodo podrobnejše raziskave arhivov in arheološke raziskave kompleksa samega gotovo dodale še marsikaj novega, pa nam je zaradi razmeroma dobre ohranjenosti vsaj dela utrdb že mogoče podati njegovo podobo. Največ novih ugotovitev lahko v bodoče pričakujemo predvsem od načrtnih arheoloških raziskav, ki seveda ne bi smele imeti za svoj cilj le iskanja čimbolj oddaljene preteklosti, ampak bi morale raziskati prav vse kulturne plasti, še posebej tiste iz časov tabora (7). Tudi arhivski podatki bi nam lahko pomagali vsaj po drobtinica odkrivati čim podrobnejšo podobo taborškega kompleksa ter v zvezi z njim spoznati življenje naselja in njegove bližnje okolice ob prelomu med srednjim vekom in začetkom nove dobe, to je v času prebujanja zavesti preprostega človeka.

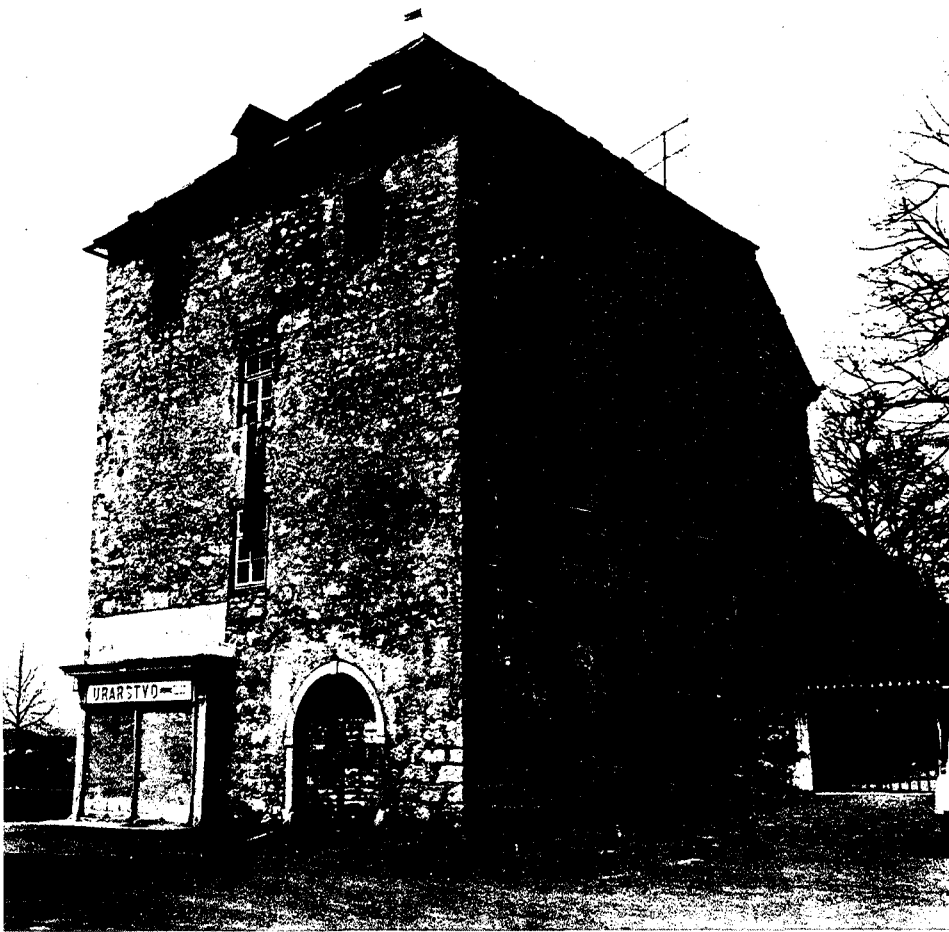
Skica današnje zunanosti taborškega kompleksa v Cerknici kaže, da je mogoče celoto še dobro izluščiti iz kasnejših dozidav.



Taborski kompleks v Cerknici je nastal na tem mestu iz več razlogov. Med najpomembnejšimi so bile vsekakor terenske razmere. Pobočja griča, na katerem so ga postavili, so bila tedaj verjetno precej bolj strma kot danes. Pomemben je bil tudi položaj v naselju, ki je bilo v teh krajih za Ložem največje, obenem pa še nekako v sredi gosto naseljene plodne ravnice s številnimi naselji ob presihajočem jezeru. Med druge vzroke je treba šteti cerkev samo, čeprav je bila tedaj, ko so se odločili za gradnjo taborske utrdbe, požgana, porušena in oskrunjena, ki pa so jo hoteli vsekakor ponovno postaviti in jo spet posvetiti isti zaščitnici — Mariji. Marsikje je tedaj skoraj postalo pravilo, da so ob njej posvečenih cerkvah nastajali tabori (simbolična zaščita).

Če hočemo rekonstruirati potek gradnje, bi morali najprej rešiti vprašanje, do katere mere je bila že zgrajena nova, dvoransko zasnovana cerkev pred požarom. Zelo verjetno še ni bila dokončana, morda je bila zasilno prekrita z lesenim stropom, ki je l. 1472 pogorel, morda je bil dokončan le del — dvorana brez obokov. Turki so prihajali v teh hudih časih v Cerknico zelo pogosto, od leta 1469 do 1483 so bili na naših tleh skoraj vsako leto, v Cerknici že verjetno 1469 in 1471, ko so se iz Bele krajine, kjer so požgali Metliko, razkropili vse do Ljubljane in Krasa (8). Od 1472, ko so najhuje prizadeli naselje, pa vse do 1480, ko je bilo sklenjeno premirje med Matijem Korvinom in Bajazitom, so se napadi pogosto vrstili, čeprav še tudi kasneje niso povsem prenehali (1490, 1522, 1559, 1560). Iz tega moremo z gotovostjo sklepati, da je bila vsa gradbena dejavnost takoj po uničenju najbrž še nedograjene cerkve namenjena predvsem preprečenju morebitnih podobnih presenečenj. Ljudje, ki so se rešili z begom v gozdove, in z njimi zidarski mojstri, so takoj začeli postavljati veliko utrdbo okrog ostankov cerkve.

Vhodni stolp je bil prvi in v začetku še samostojen del utrdb; v začetku je bil vhod vanj v prvem nadstropju na JV stranici, ko je bilo dograjeno obzidje v pritličju SV stranice.



Če so ob začetku nastale težave zaradi dovoljenja za postavitev tabora, ki ga je moral izdati zemljiški gospod enako kot cerkev, ne vemo. Za sedaj je, podobno kot pri večini drugih taborov, neznano tudi to, ali sta pri gradnji kakorkoli pomagali tudi fevdalna ali cerkvena oblast — navadno so morali ljudje vse zgraditi na lastne stroške. Ta trditev bi bila verjetna tudi za Cerknico, saj niso taborske utrdbe nikdar omenjene ne v urbarjih ne v drugih dokumentih, kot je bila sicer navada (9).

Na razmeroma ugodnem terenu so zasnovali utrdbo, ki je bila zgrajena po fortifikacijskih načelih srednjega veka in je bila sicer mogočna, a za svoj čas vojaško nenapredna. Tovrstno rešitev je opravičevala dotedanja izkušnja s turškimi roparskimi oddelki, ki nikdar niso hoteli izgubljati preveč časa na enem mestu, ker bi jih tako lahko dosegla sicer počasna, a vseeno učinkovita, težko oborožena plemiška vojska. Tudi niso nikdar vozili s seboj težkega oblegovalnega orožja (topov), s katerimi bi kaj lahko premagali sicer visoke, a razmeroma tanke zidove kmečkih utrdb. Obramba je morala biti uspešna predvsem pred neposrednim napadom (lahko orožje, preplezanje itd.).

Celoten kompleks, ki spada med največje pri nas, je nepravilne peterokotne tlorisne oblike, kjer so ravni odseki obzidja povezovali med seboj kvadratne ali krožne stolpe. Posebnega razloga za tako nepravilnost ni. Če pa cerkniško utrdbo primerjamo z vzori, po katerih so bili tabori grajeni, posebej še v drugi polovici 15. stoletja, vidimo, da so to srednjeveške utrdbe ali mestna obzidja, ki so pri nas dobila obliko, primerno tedanji vojaški tehniki, tudi šele v začetku 16. stoletja (10). Zelo podobne primere nepravilnih taborskih kompleksov najdemo ob tedanjih večjih naseljih na Gorenjskem (Trbiž, Krtina pri Moravčah, Cerklje itd.). Podobno urejene utrdbene sisteme so imela namreč tudi mesta, kjer so — v večjem merilu — podobna obzidja bila na posebnih točkah utrjena s stolpi ali pa je obzidje povezovalo samostojno utrjene stolpe med seboj. V večini manjših taborskih utrdb so stolpi vedno rabili za dopolnilo obzidju, za njegovo zaščito na izpostavljenih mestih in podobno, medtem ko so le redki večji tabori ter posebni tabori ob gradovih izhajali iz močnih stolpov, v katerih je bila strnjena glavna obrambna moč. Obzidje je rabilo le za povezavo med stolpi, za zaščito prostora za njim ter za to, da je dajalo možnost urediti sistem kašč.

Tudi v sistemu kašč oziroma v načinu, kako je bilo v cerkniškem taboru zagotovljeno shranjevanje dragocenosti, lahko postavimo objekt med izjeme. V večini primerov so bili temu namenjeni zasilni prostori, neke vrste lope, ki so bile naslonjene ob notranjo stran obzidja. Teh provizorijev žal pri nas ni več

ohranjenih, o njih imamo le dobro dokumentirano izročilo (11), kot primerjava pa še bolje služijo podobne rešitve v romunskih (transilvanskih) kmečkih utrdbah ob cerkvah. Zelo verjetno so bile v Cerknici poleg zidanih tudi take zasilne lesene stavbe, predvsem za revnejše kmete in okoličane. Posebnost pa so bile prav gotovo velike zidane kašče ob JZ in JV delu obzidja. Edini bolj dokumentirani, a skoraj v celoti uničeni podobni primeri tako velikih zidanih kašč v naših taborih, ki jih je bilo do sedaj mogoče ugotoviti, so v velikem taboru Goričica pri Domžalah in v Spodnji Košani.

Uporaba velikih zidanih kašč, ki so bile hkrati tudi zasilna bivališča v času obleganja, ter v primerjavi z drugimi tabori zelo visoko in močno obzidje pomenita, da je bil cerkniški tabor eden redkih, ki je bil pripravljen vzdržati tudi dolgotrajnejša obleganja. Največkrat se turške roparske čete niso mudile dalj kot dan, do sedaj arhivsko dokazani najdaljši čas obleganja je bil le tri dni. Vse kaže, da so hoteli Cerkničani zato, ker niso postali mesto kot Lož in s tem niso dobili pravice postaviti si mestnega obzidja, prav z gradnjo velikega kompleksa taborskih utrdb dobiti možnost zateči se v varno zavetje, pa tudi simbolično dokazati svojo pomembnost, ki jo je naselje dejansko predstavljalo (podobno tudi Tržič ali Železna Kapla). Morda prav zato veliki kronist Valvasor, sicer zelo dober poznavalec Cerknice, taborskih utrdb ni nikdar vpisal med svoje sezname taborov, čeprav jih je upodobil v svoji Slavi kot najvažnejši in najznačilnejši del naselja. Zanj so bile to že skoraj mestne utrdbe, kar pa niso mogle biti niti po svojem obsegu niti po namenu niti po načinu izgradnje.

Ceprav bom skušal kasneje v poskusu rekonstrukcije podati podrobnejši opis posameznih ohranjenih in izginulih sestavin taborske arhitekture, je treba povedati za splošno razumevanje še nekaj zanimivosti in posebnosti. Verjetnost, da so ob gradnji tabora kopali kamen kar na mestu samem, je precejšnja; na to kaže razmeroma strmo odsekano JZ pobočje nad nekdanjo »farovško mlako«, del materiala pa so najbrž dobili tudi ob kopanju danes že zasutih jarkov, ki so obkrožali celoten sistem utrdb. Ko so jih začeli rušiti, so del gradiva uporabljali za gradnjo stavb v naselju (po izročilu tudi kamniti most čez Potok), saj je bil kamen že primerno obdelan, predvsem pa njihova last, z neuporabnim pa zasil-pali obrambne jarke in teren okrog cerkve.

Posebnost lastništva tabora je mogoče razbrati še iz nekaterih podatkov. Delitev na »cerkvene« in druge kašče pove, da je cerkev sicer sodelovala pri gradnji, da pa ni bila nikdar lastnica utrdb. Ko so po jožefinskih reformah razdelili tudi posamezne objekte v taboru, so največja preostala stolpa dodelili dotedanjim »lastnikom« ali bolje uporabnikom, saj sta bila najbrž last srenje.

Kot samostojna utrdba je bil zgrajen v začetku tudi drugi veliki stolp. Vhod vanj je bil vedno ločen od ostalih utrdb v drugem nadstropju z notranje strani tabora.



Čeprav so se do danes ti že zamenjali, pa je še danes značilno poimenovanje »Urbanov tabor« za južni stolp in »Jurčkov tabor« za vzhodnega. To nakazuje ne le posebnost lastništva, ampak tudi samostojnost posameznih utrdb v taboru. Za osvetlitev tega problema bi bila izredno dragocena zgodovinska študija, saj o Cerknici, ki je bila med najstarejšimi trgi v ljubljanskem okraju, vemo marsikaj, a o načinu življenja v njej le malo. Vsekakor bi se morala taki študiji priključiti tudi etnološka, ki bi osvetlila prav v zvezi s taborom in prostorom okrog njega marsikaj — od njegove vloge v smislu posebnega skupnega objekta, ki je moral vsekakor izoblikovati tudi določene posebne odnose v naselbinski skupnosti, pa do njegove vloge, ki jo je imel kot tržni prostor, v okviru katerega so bili organizirani sejmi, ki so se kasneje odvijali predvsem na trgu pred vhodom (šeše od tedaj, ko so zasuli jarek!).

Preveriti ali ovreči bi bilo treba tudi trditve o tem, da so se morali prebivalci Cerknice in kmetje leta 1527 umakniti v Šilentabor ter prepustiti svoje domove požiganju in plenjenju Turkov (12), kar je le malo verjetno, saj ni podatka, da bi tabor v Cerknici kdajkoli zavzeli Turki. Verjetno pa je resnica v tem, da so, kot pravi Valvasor, nekajkrat opustošili področje in odvedli v sužnost mnogo ljudi, ki se verjetno niso pravočasno zatekli na varno. Še posebej dokazuje uspešnost v sedemdesetih letih 15. stoletja zgrajenega tabora sicer obrobni podatek o tem, da urbarji za leto 1498 kljub naštevanju kmetij in kajzarjev, ki so morali plačevati davke posvetni in cerkveni gosposki (tež so plačevali »vidmarji« — cerkveni ljudje), ne omenjajo v Zgornji vasi, današnji Cerknici, nobenih »opustelih« kmetij, medtem ko jih za sosednjo Dolenjo vas imenuje 8 živih in kar 9 opustelih, to je takih, kjer ni bilo več nikogar, ki bi jih še obdeloval (13). Kaže, da je tabor kljub vsemu uspešno obvaroval tržane pred turško nevarnostjo.

Letnica dograditve cerkve 1482 (14) pomeni bolj verjetno leto dograditve tabora in zasilne usposobitve cerkvene stavbe. Kot je bilo že omenjeno, vsi arhitekturni deli pričajo, da je bila cerkvena stavba dograjena šeše v začetku 16. stoletja, da pa hkrati razni stilni detajli ter sam sistem utrdb kažejo, da je bil tabor dograjen sredi druge polovice 15. stoletja. Temu pritrjuje oblika edine še povsem ohranjene strelne line »dolgom« vizirjem v severni steni Jurčkovega tabora, še bolj pa morda poznogotsko ali zgodnjerenesančno oblikovane, danes zazidane vhodne odprtine v vogalu med cerkveno kaščo in vhodnim stolpom (Urbanovim taborom) ter zazidano okno ali strelna in opazovalna lina na vzhodni strani Jurčkovega tabora. Deloma priča o letu nastanka pred koncem 15. stoletja tudi način gradnje kamnitega zidu z velikimi ogegniki pravokotnih oblik ter še dobro vidnim plastenjem, o čemer pri gradnjah po prelomu stoletja ni skoraj nobenega sledu več.

Ob razmeroma zgodnjem nastanku cerkniškega tabora — saj jih je večina nastala šeše po obdobju najhujših napadov (po 1480) — zadenemo še na posebno vprašanje o izvoru ideje za graditev takega tabora. Cerčniški tabor je bil po svoji vsebini tako kompleksna rešitev, da bi morala imeti pred svojim nastankom že celo vrsto vzornikov. Ne gre le za vprašanje oblike utrdb, ampak predvsem vsebine, lastništva, funkcioniranja. Da bi nastala tako posebna arhitektura, ki jo imamo lahko do neke mere celo za prototip in tudi za najbolj razvito idejo o vsebini in namenu taborov, bi morala biti pred njo že dolga razvojna pot ali pa bi morala biti ideja prinesena že dozorela na naša tla. Arhivski viri in še bolj gradivo samo (materialni ostanki slovenskih taborov) potrjujejo misel, da je cerčniški tabor med najbolj zgodnjimi svoje vrste, čeprav so najbrž kmalu po prvih vpadih Turkov v začetku 15. stoletja začeli na Slovenskem postavljati vsaj zasilne ljudske utrdbe. Ostane torej še možnost prenosa ideje. Ker je pred nastankom slovenskih taborov dozorela ideja o kmečkih utrjenih cerkvah le v Romuniji, ker so tamkajšnje rešitve včasih skoraj identične z našimi in ker kljub relativni oddaljenosti tamkajšnji viri celo omenjajo »mojstre iz obrobni avstrijskih dežel«, ki naj bi konec 14. in v začetku 15. stoletja pomagali pri gradnji njihovih cerkva in utrdb v Transilvaniji (15), bo treba arhivsko preveriti možnost neposrednih povezav. S stališča arhitekturnih analiz so take povezave ne le možne, ampak celo zelo verjetne, kar dokazuje prav cerčniški kompleks.

Čas gradnje cerkniškega tabora torej lahko postavimo med letnici 1472 in 1482, manj znano pa nam je, kako in kdaj so tabor porušili. Ugotovimo lahko, da so bili njegovi lastniki kmetje, tržani in cerkev, ne poznamo pa posebnih odnosov, ki so se navadno v podobnih primerih razvili, in niti morebitne vloge tabora pri kasnejših kmečkih uporih. Čeprav nam ni znana njegova vojaška zgodovina — kolikokrat so ga napadli, oblegali in podobno — lahko zagotovo rečemo, da ga niso nikdar osvojili, ker bi bili sicer uničili predvsem cerkev, ta pa je v najhujšem obdobju ostala nedotaknjena. Ne poznamo njegovih graditeljev po imenih, čeprav vemo, da so pri tem sodelovali prav vsi tržani in okoličani. Gradnjo so vsekakor vodili mojstri stavbarji, ki so najbrž sodelovali tudi pri gradnji cerkve. Vseeno pa nam ostanki arhitekture, ljudsko izročilo in pa poznavanje taborov drugje po naši domovini pomagajo, da še vedno lahko izluščimo njegovo nekdanjo podobo.

Po dograditvi obzidja so na preostalih vogalih namestili tedaj običajne krožne stolpe, povezane z obzidjem — ohranjeno je še pritličje skrajnega S stolpa.



## POSKUS REKONSTRUKCIJE CERKNIŠKEGA TABORA

Po velikosti ena najobsežnejših ljudskih utrdb pri nas ( $30 \times 32$  sežnjev ali  $57 \times 60,5$  m brez stolpov), je bila zgrajena v obliki nepravilnega peterokotnika. Na vseh vogalih so bili postavljeni obrambni stolpi različnih oblik, odvisno od njihovega pomena in namembnosti. Ker je celoten kompleks stal na vrhu griča in je bil tako na razmeroma že zavarovanem terenu, je bilo treba utrditi predvsem tiste dele, ki so bili lažje dostopni: to je omogočalo izgradnjo utrdb, ki so bile različno močne. Izkop strmega pobočja na JZ strani, kjer so verjetno pridobili največ kamna za gradnjo, je omogočil tudi najdaljšo obzidno stranico, ki ji ni bila potrebna dodatna obramba s stolpi. Verjetno precej globok je bil tudi obrambni jarek na obeh severnih stranicah, zato so bili tu nameščeni le trije približno enakovredni stolpi, med njimi pa obzidje, za katerim lahko predvidevamo nize lesenih kašč.

Najmočnejše branjen del utrdb je bil v smeri proti JV, to je proti notranjosti naselja, proti odprtemu tržnemu prostoru in pa seveda ob kar se da utrjenem vhodu. Tudi tu je moral biti ob gradnji tabora izkopen suh obrambni jarek, kar bi bilo seveda mogoče dokazati le z izkopavanji. Z JV strani je bil tudi najlažji

O odlični izdelavi in s tem o pomembnosti utrdbe pričajo tudi redki še ohranjeni detajli kot danes zazidana kvadratna strelna lina v drugem nadstropju vélikega obrambnega stolpa.



Ko so bile utrdbe dograjene, so za obzidjem zgradili nize zidanih kaščnih celic, od katerih se je del še ohranil ob južni stranici za vhodnim stolpom.



dostop do tabora, obenem pa so močnejše utrdbe omogočale še posredno zaščito naselja samega, ki je bilo sicer razširjeno po vsem griču okrog cerkve, a je bil njegov najpomembnejši del predvsem proti vzhodu, to je po grebenu, kjer je držala tudi stara pot.

Ker je obramba zahtevala okrog utrdb odprt prostor, ki ni smel nuditi zavetja napadalcem, so najbrž ob gradnji tabora morali podreti del hiš okrog obzidja, predvsem na mestu sedanjega trga. Zelo verjetno so morali odstraniti zahodno ostenje trga, ostale pa so hiše na drugi strani, na približno istem mestu, kot so danes. O globini in obliki zemeljskih utrdb, jarkov in nasipov še ne vemo dovolj podrobnosti, da bi jih rekonstruirali. Najbrž so bili to preprosti nasipi in v skalo vsekani jarki, prek katerih je vodila le ena pot, morda v obliki lesenega ali zidanega mostu pri vhodu v tabor. Dodatnih utrdb (palisad) taki jarki navadno niso imeli.

Največji in najbolj branjen je moral biti vhodni stolp, ki je danes še v veliki meri ohranjen pod imenom »Urbanov tabor«. Zaradi težav pri gradnji, ko so lahko vsak trenutek pričakovali vpad Turkov, je bil podobno kot nekateri drugi stolpi grajen najprej kot samostojna utrdba, kar je ena od posebnosti cerkniškega tabora. O takem načinu gradnje zelo jasno pričajo sledovi še danes. Nanj ni bilo navezano niti obzidje niti kašče; lahko ga imamo za prvi samostojni objekt v okviru taborskega kompleksa. Obenem je povsem gotovo, da je bila celotna zasnova taborskih utrdb poznana (načrtovana) že v začetku, saj je bil tudi prvi stolp tako grajen, da ga je bilo mogoče kasneje zelo uspešno uporabiti kot utrjen vhod v tabor.

V tlorisu nekoliko napravljeni četverkotnik (prvotno velikosti  $5\frac{1}{3} \times 6$  sežnjev  $10,10 \times 11,37$  m) je bil zgrajen po zgledu fevdalnih objektov kot samostojno stoječ utrjen bivalni stolp. Vhod vanj je bil morda prvotno le v nadstropju, na kar bi kazala zazidana večja odprtina pod sedanjim srednjim oknom v I. nadstropju na V fasadi. Taki vhodi so bili laže branljivi, dostopni pa le po lestvah ali zasilnih lesenih stopnicah, ki so jih v primeru nevarnosti odstranili (glej tudi Jurčkov tabor!). Z dviznim mostom zaščiteni pritlični vhod na S strani je bil zelo verjetno vgrajen tedaj, ko je bilo dograjeno tudi obzidje in je bilo treba izdelati sistem vhoda v tabor, ki je moral biti dobro branjen. Razmerna majhen dvizni most ( $5\frac{1}{2} \times 8$  čevljev  $173 \times 253$  cm ter debeline 3 palcev  $8$  cm) je rabil bolj kot zaklopna vrata ali pa je moral biti globoki jarek pred taborom premosten do dviznega mostu le z zasilnim lesenim mostom. Tudi obramba vhoda, ki je bila uspešna šele z dograditvijo zveznega obzidja med vhodnim stolpom in stolpom-zatočiščem potrjuje domnevo, da je bil dvizni most zgrajen šele ob dograditvi celotnega kompleksa. Mehanizem dviganja mostu je bil nekoliko nenavaden, z eno samo verigo v sredini (o tem priča zazidano vodilo za eno samo verigo v sredini portala), kar je moralo dostop prek mostu še oteževati. Današnji vhodi v pritličju so nastali šele po opustitvi tabora.

Poleg treh še ohranjenih nadstropij, ki so bila med seboj predeljena z lesenimi stropi, razen nad pritličjem, je stolp vsekakor imel še posebno vrhne obrambno nadstropje. Razlog za to je sorazmerno majhno število strelnih lin in

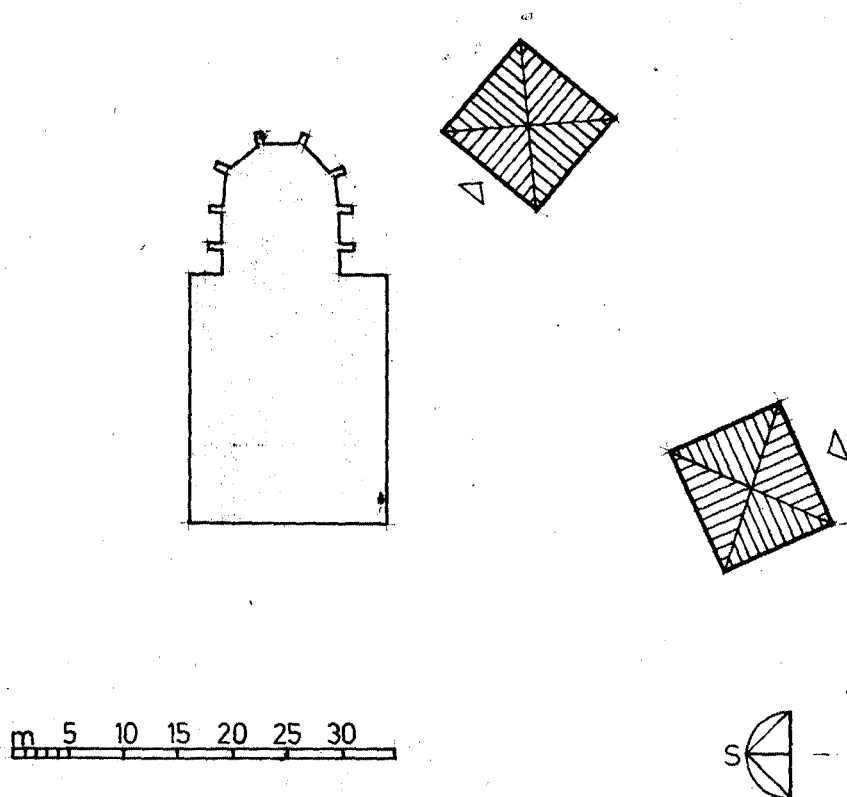


Napis, vzdani v cerkveni vogal, ki priča o požigu stare cerkve v nedeljo pred Mihielovim (28. septembra) 1472. leta, priča, da so takoj po tem dogodku začeli graditi tabor in ga dokončali po približno 10 letih, ko je bila tudi cerkev ponovno posvečena.

pa dejstvo, da so sledovi takega konzolnega obrambnega nadstropja še ohranjeni tik ob stolpu na JZ obzidju ob cerkvenih kaščah. Posebej kaže na to tudi porušeni del zidu na sedanjem podstrešju. Medtem ko so bili v vmesnih nadstropjih predvsem prostori za občasno shranjevanje dragocenosti in za ljudi ter so bile strelne line le redke, najbrž po ena do dve v vsaki steni, je bilo vrhnje nadstropje v celoti namenjeno branilcem, kot je prikazano v poskusu rekonstrukcije. Kljub pomanjkanju materialnih ostankov lahko z gotovostjo sklepamo, da je bilo to nadstropje leseno, vendar postavljeno na kamnite konzole, podobne še ohranjenim na kaščah. Tak sistem je omogočal v tedanjih časih dobro obrambo predvsem od blizu — pred neposrednim napadom, kar je v celoti ustrezalo obrambi pred lahko oboroženimi turškimi četami.

Vprašanje oblike strelnih lin bo najbrž moralo do neke mere ostati odprto, čeprav je mogoče, da se bodo še našli sledovi pod ometi. Po zazidanih pravokotnih odprtinah v SV steni lahko domnevamo, da so imele line obliko manjših oken, podobno kot jo ima še ena (zazidana) na Jurčkovem taboru. Gotovo so bile tu tudi krožne strelnice z dolgim vizirjem, ki so omogočale uporabo tako samostrellov kot tedanjega ognjenega orožja — mušket ali težjih trdnjavskih pušk s kavljem. Najbolj verjetno mesto večjih strelnih lin so današnje okenske

Rekonstrukcija poteka gradnje tabora v Cerknici od samostojnih utrdb do celotnega kompleksa. Prva faza (risal N. Kocijan, stud. arh.)

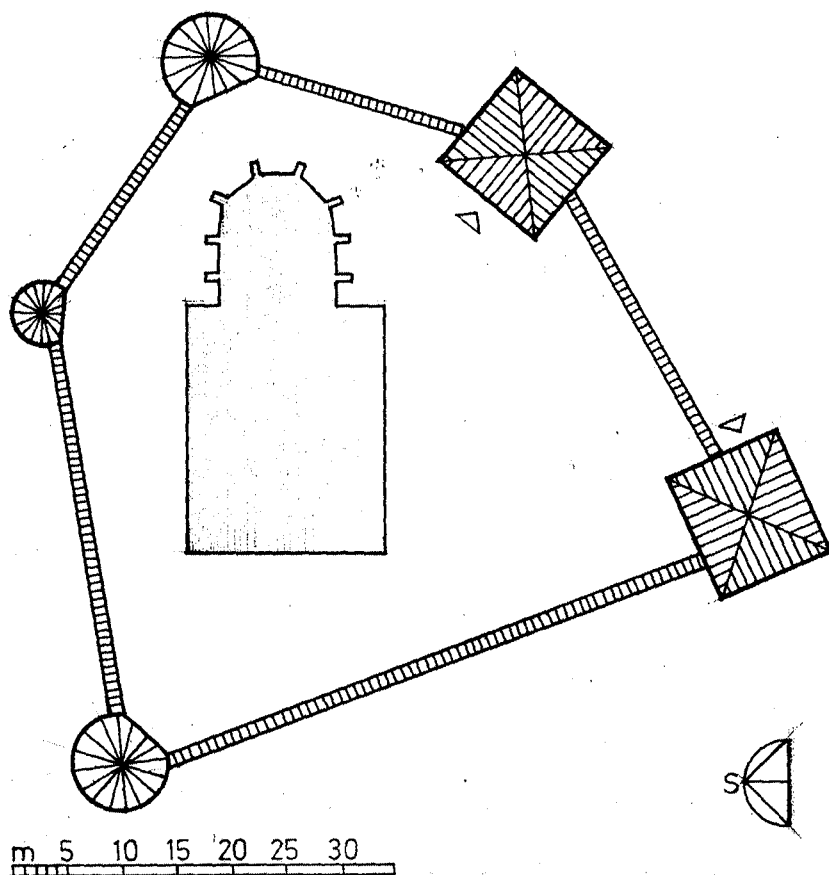


odprtine. Zmotno je mnenje, da so bile manjše luknje, ki so še danes vidne po vsej površini, neke vrste strelnih lin. To so le luknje, kjer so ob zidavi vgradili nosilne tramove, da so jim služili kot zidarski odri; ko so jih odžagali, so sčasoma v zidu sprhneli in ostale so prazne luknje.

Druga utrdba, ki je prvotno prav tako stala samostojno, je bil sedanji Jurčkov tabor. Grajen je bil, lahko rečemo, bolj premišljeno kot prvi in je tudi povsem pravilnih oblik ( $5\frac{1}{2} \times 5\frac{1}{2}$  sežnja). Nekoliko nelogična razlika med debelinami zidov, od katerih so tisti, ki so usmerjeni proti notranjosti tabora, za tretjino močnejši, je razumljiva, ko spoznamo sistem obrambe, kakršni je bil drugi stolp namenjen. Čeprav prvotno samostojen, naj bi kasneje rabil za posebne primere, ko bi napadalec že prodril v notranjost obzidja. Zato je bil edini vhod vanj v drugem nadstropju, z notranje strani tabora. Danes je sicer zazidan, a je še skoraj v celoti ohranjen, odbite so le konzole, ki so nosile zasilne lesene stopnice, ki so jih v primeru nevarnosti takoj odstranili.

Posamezna nadstropja, danes žal že močno spremenjena, so bila v notranjosti dostopna le z vrha in po lestvah. Tudi tu je bilo danes že v celoti odstranjeno vrhnje leseno konzolno obrambno nadstropje. Stolp je tako postal ne le pomembna obrambna točka v sklopu taborskih utrdb, zaščita vhoda in sistema kašč, ampak tudi posebno zatočišče, kakršna so imeli skoraj vsi naši protiturški tabori. Zgledovali so se po stolpih-zatočiščih (bergfiridih), grajenih v okviru naših srednjeveških gradov.



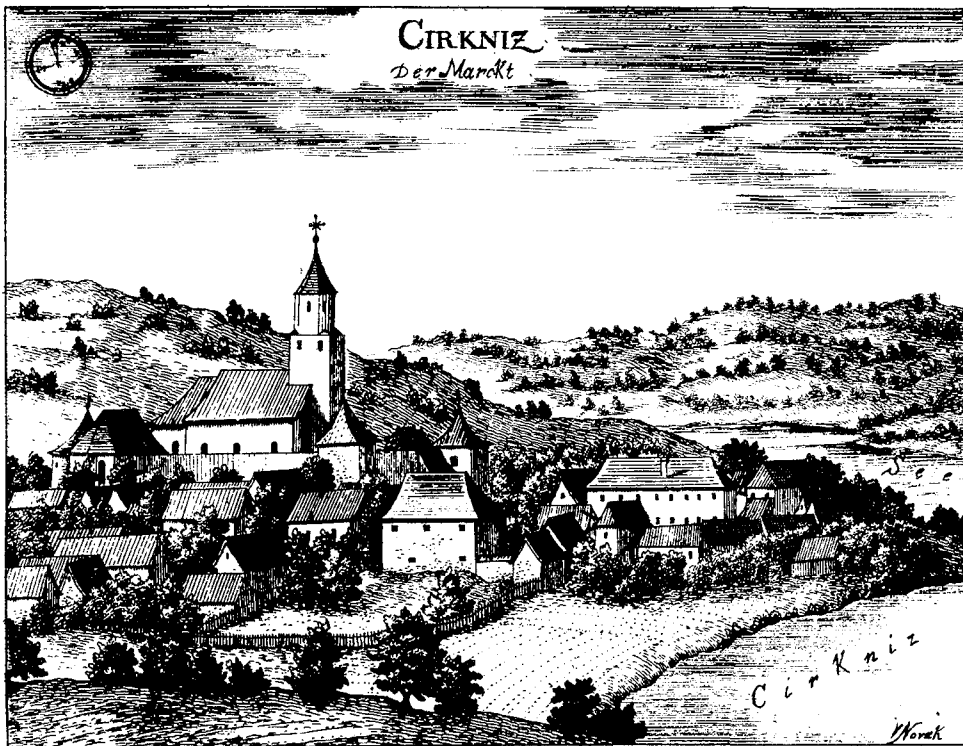


Čeprav je bilo že omenjenih nekaj posebnih sestavnih arhitektonskih delov tudi na vhodnem stolpu, so tega morali najbrž zgraditi preveč na hitro, da bi lahko vanj vključevali tudi likovne elemente. Na Jurčkovem taboru najdemo nekaj takih, ki kažejo, da je bil tudi cerkniški tabor grajen ne le po izključno funkcionalnih zahtevah, marveč tudi z namenom, da graditelji ustvarijo novo likovno kvaliteto. To je predvsem zazidano okno v drugem nadstropju, kakršno je povsem enako tedanjim stilno naprednim rešitvam v pomembnejši arhitekturi pri nas. Če bi bili ohranjeni tudi drugi detajli, kot so portali, strelne line, okna, konzolni venci itd., bi lahko tabor v Cerknici uvrstili tudi med pomembne dosežke stilne arhitekture, podobno kot naše gradove. Predpostavljamo lahko, da so bile odprtine (strelne line) razmeščene po podobnem sistemu kot na vhodnem stolpu, vsaj tako kažejo sledovi.

Kasnejši renesančno oblikovani portal z letnico 1666 v pritličju pa nam skupaj z letnico, ki je vsekana v nekdanji sklepni kamen (?) na enem od cerkvenih objektov (A + O, 1648) in ki je danes vzidan v kamnito klop ob lipi na trgu, pripoveduje o času, ko so se odločili za ukinitve taborskih utrdb in ko so jih začeli uporabljati v druge namene ter jih počasi podirati. Verjetno nekaj kasnejša sta tudi široki kamniti portal na V stranici vhodnega stolpa ter polkrožno okno v pritličju Jurčkovega tabora. Takrat so stolpi že preživeli svojo utrdbeno funkcijo in so postali sestavni del tržnega prostora (trgovine, skladišča ipd.). Od tedaj so postopoma rušili tudi obzidje, predvsem pa Z in S stolpe, od katerih so danes le še ostanki v terenu.

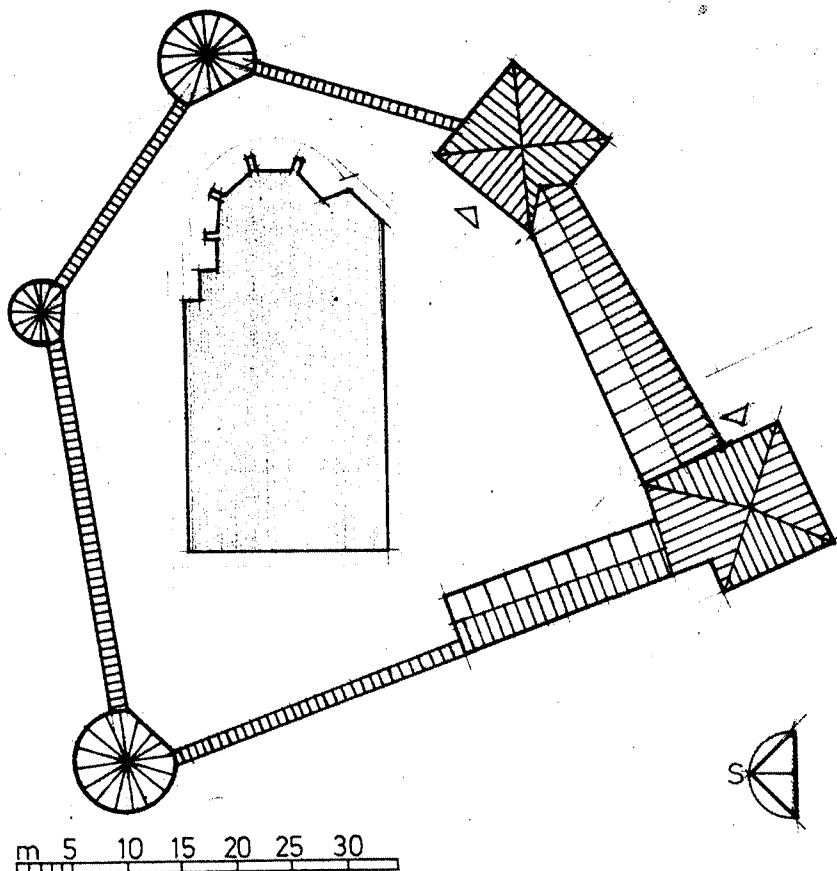
Edini še kolikor toliko dobro ohranjen stolp od treh, ki so branili severno obzidje, je SZ krožni (tričetrtinski) stolp. Vse tri severne stolpe so gradili nekoliko drugače kot prva dva. Bili so v večji meri sestavni deli obzidja, in čeprav so bili morda še grajeni samostojno, kar se vidi po slabi zidarski povezavi z obzidjem, so morali nastati skupaj z njim. To so v bistvu že zasnove tedaj sodobnega sistema utrdb, povsem enake mestnim. Stolpi so verjetno še imeli svoje posebne naloge kot začasne kašče in obenem kot zaščita obzidja, ko pa so nekoliko kasneje dogradili tudi sistem kašč, so verjetno postali izključno obrambna arhitektura. To je bil tudi vzrok, da so jih porušili hkrati z obzidjem.

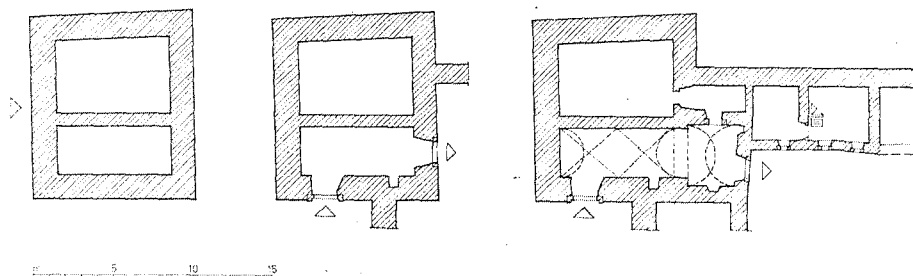
Žal je premalo sledov, da bi bilo mogoče določiti njihovo prvotno obliko in velikost. Po analogijah lahko sklepamo, da so komajda presegli višino obzidja, da so bili na vrhu opremljeni z lesenim konzolnim napuščem enake oblike kot obzidje, da so imeli več obrambnih nadstropij, spet podobno kot obzidje pritlično in vrhnje, ter da so bili v bistvu le izpahnjeni deli obzidja, znotraj povezani v enotni obrambni sistem z lesenimi hodniki. Morda so bili to do neke mere tudi tako imenovani »polovični« stolpi, proti notranjosti utrdbe odprti. Vsekakor je



treba popraviti sliko, kakršno je v svoji Slavi predstavil Valvasor: na mestu severnega stolpa je postavil neke vrste kapelo; morda je bil mali stolpič res spremenjen v kapelo, a v nespremenjeni velikosti in obliki, kvečjemu da so vanj vstavili nekoliko povečane okenske odprtine, kakor je ohranjenih še nekaj primerov. Zahodni stolp je Valvasorjev grafik narisal kot kvadraten stolp. Čeprav na tem mestu do sedaj še ni bilo izkopavanj, ki bi edine lahko podale pravo podobo, so na terenu še vidni ostanki, ki so bližji tlorisu krožnega stolpa enakih dimenzij, kot je še ohranjeni severni. Na to nas navaja tudi celoten obrambni sistem, kot je bil že opisan. Podobne »napake« so v Valvasorjevih upodobitvah

Rekonstrukcija poteka gradnje tabora v Cerklji od samostojnih utrdb do celotnega kompleksa. Zadnja faza (risal N. Kocijan, stud. arh.)



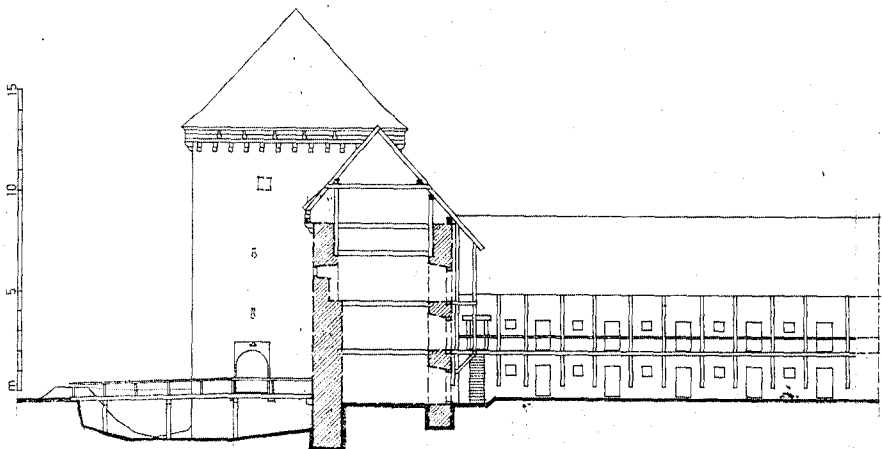


pogoste, saj vemo, da so sicer lepi bakrorezi nastajali večkrat na hitro narisanih skicah, ki so jih naredili na terenu, in da je marsikatera upodobitev le shematična skica z lepimi detajli.

Poleg obzidja, o katerem vemo najmanj, so posebna enota taborske kašče. Ko je bila konec sedemdesetih let 15. stoletja utrdba že dograjena, so najprej verjetno zgradili le zasilne kaščne stavbe, kolikor niso dragocenosti in živeža prvotno spravljali sploh v stolpe in v cerkev, ki so jo tedaj šele pričeli dograjevati. Po nekaterih znakih sodeč, so šele po dograditvi tabora sezidali tudi stalne kašče in jih vključili v obrambni sistem. Ker je bil del obzidja med obema stolpoma najboljše zaščiten in hkrati najlažje dostopen del tabora, so nanj naslonili 3 sežnje (5,7 m) široko stavbo, verjetno po vsej njegovi dolžini. Drugo, podobno a nekoliko nižjo, ker je bilo najbrž nižje tudi obzidje na tem mestu, so prizidali ob zahodni stranico, in ta je deloma ostala ohranjena še do danes kot »cerkvena kašča«.

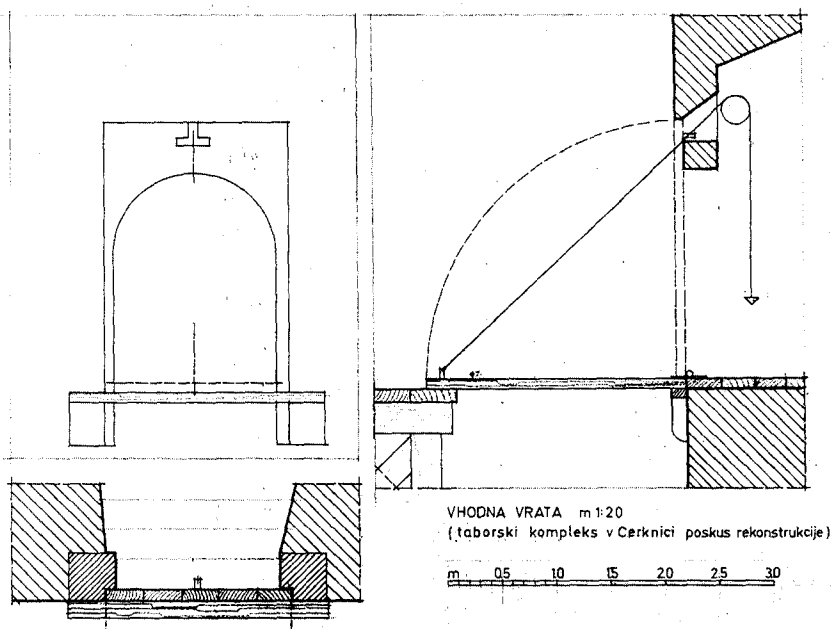
Kako so bile te stavbe oblikovane in kako so služile svojemu namenu, nam najlepše pokaže primerjava s še vedno obstoječimi enakimi sistemi v Transilvaniji (16). Notranjost je bila razdeljena na vrsto celic, ki so bile navadno med seboj popolnoma ločene. Medtem ko sta bila v »cerkveni« kašči le dva niza takih nizkih celic drug nad drugim (notranja višina prostorov je bila komaj večja od 1 sežnja 1,9 m), so bili v vzhodnem nizu vsaj trije, če ne morda celo štirje. Vsaka celica je bila posebej dostopna prek lesenih mostovčev ali celo samostojnih stopnišč, skupna jim je bila le vrhnja etaža. Ta je rabila obenem kot posebno obrambno nadstropje, podobno organizirano kot na vrhu stolpov. Tak samostojen dostop je v »cerkveni« kašči še ohranjen, čeprav je zazidan v vogalu ob stolpu.

Morda je naziv »cerkvena« kašča do neke mere upravičen tudi za prvotno funkcijo, čeprav so bile običajno shranjene cerkvene dragocenosti v posebni utrjeni zakristiji, kar bi bilo mogoče tudi v Cerknici. Bolj verjetno je, da so v teh kaščah imeli svoje imetje »vidmarji«, podložniki cerkvenih gospodov, in si je cerkev kasneje, ko so tabor razdelili posameznikom, te prostore pridržala zase. Po svoje je značilno tudi edino izročilo, ki je o taborskih kaščah ostalo, da so namreč imeli zanje posamezni lastniki svoje »velike« ključe. To nam potrjuje obstoj pri nas sicer redkih zidanih kaščnih taborskih celic, kaže na razlikovanje med trškimi in okoliškimi lastniki ter opredeljuje obliko kaščnih zgradb, ki so bile dostopne po zunanjih lesenih hodnikih in stopniščih. V notranjosti celic so bile velike lesene skrinje za žito in prostor za shranjevanje družinskih dragocenosti (obleke, listin ipd.), tu so bile shranjena druga živila, predvsem posušeno meso, kolikor tega niso imeli skupaj v enem od stolpov.



Poskus rekonstrukcije južnih in  
vzhodnih kašč ob vhodnem stolpu  
(risal N. Kocijan, stud. arh.)

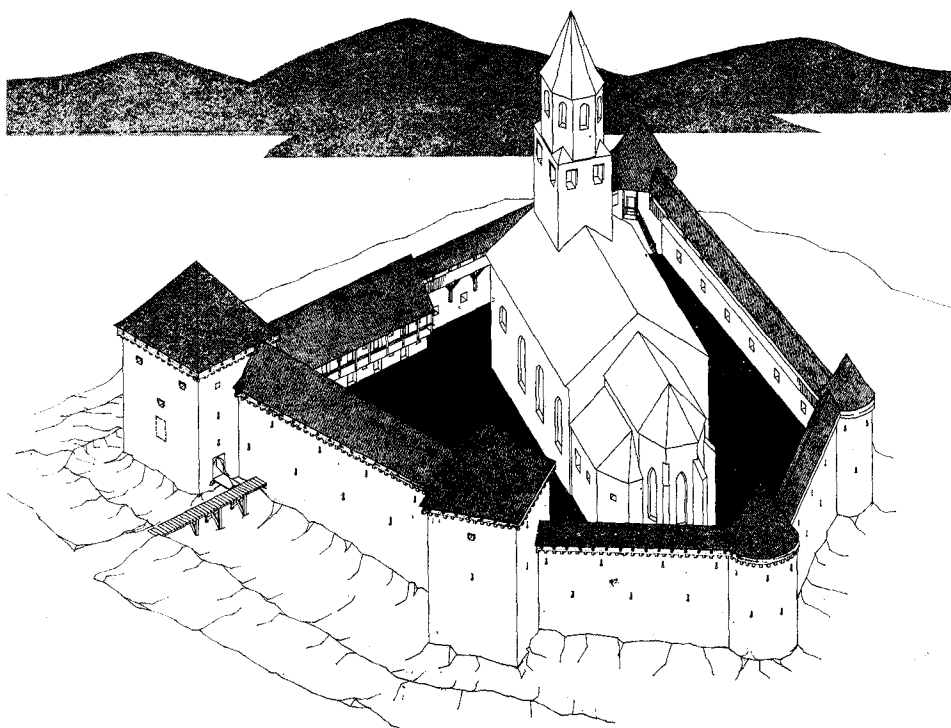
Poskus rekonstrukcije posebnega sistema dviznega mostu v vhodni stolp, ki so ga dvigovali na eni sami verigi (risal N. Kocijan, stud. arh.).



Med obleganjem so se v kašče zateleke cele družine, za boj sposobni pa so morali braniti tabor. Okoličani so se morali verjetno zadovoljiti z zatočiščem v cerkvi, svoje imetje pa so vsaj za silo spravili v odprte prostore, v katerih so morda imeli tudi svoja stalno določena mesta ali celo kaščne skrinje. Če bi skušali z rekonstrukcijo priti do števila kaščnih celic, dobimo ob predpostavki, da je ohranjena le polovica »cerkvenih« in da je bil zazidan celoten del med stolpoma, 12 cerkvenih kašč in 32 drugih, kar je izredno podobno tudi podatku, ki ga dobimo iz urbarjev, da namreč od desetine, zbrane v Cerknici, dobi  $\frac{1}{3}$  cerkev in  $\frac{2}{3}$  fevdalec. Pri tem je treba najbrž upoštevati dejstvo, da so si lahko privoščili gradnjo zidanih celic le premožnejši lastniki, saj so jih morali plačati sami, medtem ko so vsi revnejši in kajžarji imeli zatočišče skupaj v cerkvi in pod lesenimi lopami ali kvečjemu v stolpih.

Če po enakem računu skušamo določiti, kakšno število družin je lahko v celoti spravilo in branilo svoje imetje v taboru, dobimo kar dovolj veliko številko nad 100, kar bi dalo skupno število ljudi (če računamo tedanjo številčnost družin vsaj na 5–10 članov) med 500 in 1000 ljudmi, ki so se lahko zatekli v tabor. Da je bila ta številka res vsaj tako velika, nam pokaže drugi račun, s katerim dobimo število potrebnih branilcev, ki so zagotavljali vsaj relativno obrambo tabora. Za to bi morale biti več kot 150 branilcev, za katere moramo upoštevati tudi to, da so morali prav s svojo številčnostjo nadomestiti pomanjkanje orožja. Dejansko bi jih morale biti vsaj še enkrat toliko, saj prva številka

Poskus idealne rekonstrukcije celotnega taborskega kompleksa v Cerknici kaže njegovo velikost in posebnosti utrd ter funkcije; uvrščamo ga med največje in najboljše slovenske protiturske tabore (risal Š. Šček, stud. arh.).



pomeni le verjetno število za obrambo namenjenih mest (strelnih lin ipd.). Spričo mnogih otrok, žena, starih, bolnih in drugih za obrambo nesposobnih je bilo komaj mogoče iz na prvi pogled velike množice dobiti zadostno število za obrambo sposobnih. V mnogih primerih so najbrž morale prijeti za orožje tudi ženske, kar je znano tudi iz drugih podobnih primerov obrambe taborov, medtem ko so za boj sposobni možje bili vajeni uporabljati predvsem hladno orožje, sulice, kratke kmečke meče, loke in samostrele. Velikokrat so imeli ob obrambi taborov težave tudi s fevdalci, ki jim niso dovoljevali imeti večjih zalog orožja, posebej še smodnika.

Tudi notranjost tabora je imela drugačno podobo, kot je današnja. Predvsem je bilo zemljišče kasneje nasuto in je bilo prvotno vsaj za seženj nižje od današnjega na severni strani za prezbiterijem. Morda je bil pod današnjim prezbiterijem, ki je bil nad teren dvignjen, še pol v zemljo vkopan prostor (kripta?), kar je dalo povod za verjetno kasneje nastalo izročilo o tem, da so po velikem pokolu 1472 spravili kosti pobitih v »hodnike pod cerkvijo, ki so nek-daj služili za obrambo«. Čeprav je tudi druge še mogoče najti izročilo, da je držal iz tabora skrivni rov – v Cerknici naj bi držal do Potoka – ni bilo tega nikjer mogoče dokazati ali odkriti. To seveda ne pomeni, da takega skrivnega izhoda ni bilo ...

\* \* \*

Cerkniški tabor je resnična posebnost ter izredna priča naše preteklosti. Skriva še vrsto nerešenih vprašanj, od katerih nekatera morda nikdar ne bodo razvozлана, vseeno pa zasluži kar največjo pozornost in spoštovanje. Kakor je bila doba, ki je ustvarila to našo nacionalno posebnost, kruta in črna, tako žal še danes marsikje zanemarjamo na prvi pogled skromne, a vsebinsko izredno dragocene priče preteklosti. Tabor v Cerknici je eden tistih, ki je vsaj deloma še dobro ohranjen. Z nameravano ohranitvijo ali celo delno obnovo veličastnega kompleksa bi Cerknica ohranila eno svojih največjih vrednot preteklosti, ki ni le njena, ampak je nacionalnega pomena. Pri obnovi si seveda ne bi mogli zadati naloge v celoti rekonstruirati tabor, ampak le obnoviti posamezne dele, ki jih še vedno lahko jasno razberemo. Tako prezentiran kompleks bi poleg že začete obnove taborskih utrdb na Šmarni gori ter razmeroma še dobro ohranjenega, a zelo majhnega tabora nad Grosupljem pomenil prve začetke pravega vrednotenja slovenskih protiturskih taborov, ki so sicer ostali neizbrisen del izročila, a so se kot oprijemljivi dokazi naše težke preteklosti že skoraj povsem izgubili.

#### OPOMBE

- 1 Po urbarju iz leta 1498 se je naselje imenovalo OBERDORFF IN DER ZIRKNICZ; – M. Kos, Srednjeveški urbarji za Slovenijo III, Urbarji slovenskega Primorja/2, str. 228; Ljubljana 1954.
- 2 M. Kos, Zgodovina Slovencev, Ljubljana 1955, str. 241.
- 3 Podatki o smereh turških vpadov so povzeti po študiji dr. S. Juga, Turški vpadi na Kranjsko in Primorsko do prve tretjine XVI. stoletja, GMDs XXIV, Ljubljana 1943.
- 4 Poleg glavnih smeri, po katerih so organizirali deželno sporočanje o približevanju Turkov, je bila mreža kresov in drugih signalnih sistemov razporejena na gosto tudi po vseh stranskih dolinah. Vzdruževali so jo kmetje sami, nekatere od teh točk pa je mogoče še danes ugotoviti prav po krajevnih imenih. Podrobneje glej v P. Fister, Arhitektura slovenskih protiturskih taborov, Ljubljana 1975, str. 52–54.
- 5 Problem »utrjenih« cerkva posebej kaže na transilvanske vzore. V Sloveniji so sicer redke (Višnja gora), več pa jih je na Koroškem. Glej tudi Arhitektura sl. protiturskih taborov, o. c., 66–72.
- 6 Umetnostnozgodovinske analize cerkvene arhitekture so povzete po I. Komelja Gotski arhitekturi na Slovenskem, Ljubljana 1973.
- 7 V preteklem letu so arheološke poglobitve pokazale, da je mogoče pričakovati v taboru bogato kulturnozgodovinsko arheološko gradivo; če bo pravilno uporabljeno, bo dalo vrsto novih dragocenih podatkov.
- 8 Zgodovinski podatki so povzeti po S. Juga Turški vpadi, o. c. in M. Kosa Zgodovina Slovencev, o. c.
- 9 V že navajanem urbarju iz leta 1498 je edna sled o dejanskem obstoju tabora v tem, da tržanom (lastnikom in čuvarjem) ni bilo treba samim voziti desetine v Postojno, ampak jo je moral pobrati poseben upravnik in jim njihovo pomoč pri tem celo plačati. Podobne in še večje olajšave je mogoče dobiti tudi pri nekaterih drugih, predvsem primorskih taborih.
- 10 Potreba po novi utrdbeni arhitekturi je prišla šele z novim orožjem, ki se je v naše kraje razširilo razmeroma pozno; prim. F. Tancik, Orožje in bojna oprema I, Ljubljana 1971.
- 11 Izročilo v Podtaboru pri Podbrezjah na Gorenjskem celo točno navaja obliko skrinj in posamezne lastnike, druge so dobro vidni še ostanki konstrukcij (Tabor nad Ihanom itd.).
- 12 Podatek navaja brez omembe vira Leksikon Dravske banovine, str. 399.
- 13 Podatki v Urbarjih, o. c., str. 228 in 229.
- 14 Letnico 1482 za »novo« cerkev prinašata Krajevni leksikon Slovenije I, str. 41 in Cerkev na Slovenskem, Ljubljana 1972, str. 68, kjer piše tudi o posvetitvi 1785 (po jožefinskih reformah). Morda to pomeni, da so pred ponovno posvetitvijo cerkev uporabljali tudi v druge namene (skladišče, celo tržni prostor ...) podobno kot mnoge druge v taborih po Koroškem, Koroškem in drugje, kar je seveda pomenilo oskranjenje.
- 15 Povzeto po G. Ionesco, Histoire de l'architecture en Roumanie, Bukarešta 1972, str. 159.
- 16 Problematiki izvora taborov, predvsem pa včasih kar neverjetni podobnosti med transilvanskimi kmečkimi »utrjenimi cerkvami« in našimi tabori bo treba posvetiti še precej raziskav. Morda sta prav Cerknica in Lož v tem ključna objekta ...